

安徽省教育招生考试院文件

皖招考〔2017〕29号

安徽省教育招生考试院关于印发安徽省2017年普通高校招生考生志愿网上填报实施办法的通知

各市、县（市、区）教育招生考试机构，广德、宿松县教育局：

为做好我省2017年普通高校招生考生志愿网上填报工作，根据《安徽省高等学校招生委员会关于印发2017年普通高校招生工作实施意见的通知》（皖招委〔2017〕1号）文件精神，结合我省实际，制定了《安徽省2017年普通高校招生考生志愿网上填报实施办法》，现印发给你们，请严格遵照执行。

安徽省教育招生考试院

2017年6月9日



安徽省 2017 年普通高校招生考生志愿 网上填报实施办法

2017 年我省普通高校招生继续实施志愿网上填报（含志愿征集）。为确保此项工作顺利进行，特制定本实施办法。

一、组织领导

安徽省 2017 年普通高校招生考生志愿网上填报由安徽省教育招生考试院（以下简称省考试院）统一领导，各市、县（市、区）教育招生考试机构（以下统称各级教育招生考试机构）具体组织并实施。

省考试院负责志愿网上填报工作的整体组织协调、志愿填报系统开发、网络和数据安全、市级教育招生考试机构工作人员培训和相关信息发布等工作。

市级教育招生考试机构负责组织协调本辖区各县级教育招生考试机构志愿网上填报工作，及时传达省考试院相关要求，培训县级教育招生考试机构工作人员，实时监控各县（市、区）志愿填报进度。

县级教育招生考试机构负责组织协调本辖区志愿填报确认点（以下简称确认点）工作、培训确认点工作人员、实时监控各确认点志愿填报进度、重置考生密码、督促所辖志愿填报确认点认真履行志愿填报组织和确认等工作。

志愿填报确认点负责具体组织考生填报和确认志愿、解决考生填报过程中出现的问题、实时监控本确认点志愿填报进度等工作。

考生应充分了解所报考院校或专业的条件要求，根据自己的身体条件、户籍所在地、父亲或母亲或法定监护人户籍所在地等条件，按照自己的意愿填报院校和专业志愿。因不符合院校或专业录取条件造成不能录取等遗留问题由考生本人负责。

二、志愿网上填报时段

安徽省 2017 年普通高校招生各科类各批次志愿（含录取期间各批次征集志愿）均通过网络分时段填报。

1. 文理科本科提前批、国家专项计划、地方专项计划、自主招生（含高校专项计划）、高职（专科）提前批、艺术、体育类各批次院校志愿填报时段为 6 月 26 日 8:00 至 27 日 17:00。

2. 文理科本科院校第一、二批志愿填报时段为 6 月 29 日 8:00 至 7 月 1 日 17:00。

3. 文理科高职（专科）批志愿填报时段为 7 月 3 日 8:00 至 5 日 17:00。

各级教育招生考试机构在志愿填报时段内组织达线考生分期分批上网录入志愿信息。

4. 征集志愿（含降分征集志愿）填报时段：

批次	时段
----	----

文理科本科提前批	7月13日 10:00 至 16:00
文理科本科第一批	7月22日 10:00 至 16:00
文理科本科第二批	8月1日 10:00 至 16:00
文理科高职（专科）批	8月11日 10:00 至 16:00
艺术类第二批（本科）	7月16日 10:00 至 16:00
艺术类第三批（本科）	7月23日 10:00 至 16:00
艺术类第四批（高职<专科>）	8月2日 10:00 至 16:00
体育类第一批（本科）	7月15日 10:00 至 16:00
体育类第二批（高职<专科>）	7月30日 10:00 至 16:00

征集志愿时间如受录取进度影响而改变，省考试院将及时在安徽省教育招生考试院网站和安徽教育网等媒体发布公告，相应调整考生填报征集志愿（含降分征集志愿）的时段。

5. 6月16日至19日，将进行志愿网上填报模拟演练。

三、志愿网上填报操作流程

各级教育招生考试机构组织，考生本人在指定地点、指定时段内按照事先填好的志愿预填表内容上网录入志愿信息。志愿录入完成提交后，现场打印志愿确认表并由考生本人当场签字确认。

1. 确定志愿填报确认点

各级教育招生考试机构根据本辖区达线考生人数、设备情况等综合因素确定本辖区确认点。确认点原则上须设置在各级教育招生考试机构所在地。确认点除具备一定数量的可联网计算机、激光打印机、条码扫描器等设备外，还须具备电信或教育网宽带接入，具有固定的IP地址，同时配备相应的管理人员和计算机技

术人员。

2. 上报确认点信息

6月19日17:00点前各级教育招生考试机构通过志愿网上填报管理后台将本辖区确认点相关信息及网络出口IP地址报省考试院，省考试院根据上报信息生成志愿填报确认点管理员用户名、密码，同时进行IP地址绑定，考生只能在指定的确认点登录系统填报志愿信息。

请各级教育招生考试机构及时通知本辖区各确认点在IP地址绑定后测试网络连通性。

3. 组织考生上网填报志愿

各级教育招生考试机构根据本辖区达线考生数和设定的确认点情况以及事先排定的时段组织考生上网录入志愿信息。

各报名点在每批次志愿填报前根据省考试院提供的表样印刷、下发志愿预填表供考生预填志愿，并根据当地教育招生考试机构安排通知本报名点考生志愿填报时间及地点，按时组织符合填报条件的考生到指定志愿填报确认点录入志愿信息。

志愿信息填报过程中各级教育招生考试机构、确认点要通过管理后台实时监控志愿填报进度，防止出现批量遗漏。

确认点须仔细核对考生信息，确保考生本人填报，本人现场签字确认。

4. 考生录入志愿信息

符合条件的考生在确认点组织下携带准考证、身份证和志愿预填表到指定的确认点登录填报系统录入志愿信息。考生凭座位号和身份证号登录系统。考生登录初始密码为身份证号后六位，初次登录须修改登录密码，再次登录必须输入密码。

考生须仔细检查录入的志愿信息，确认无误后方可提交。因考生录入错误导致的遗留问题由考生本人负责。

志愿信息一旦提交，任何人不得修改。

5. 志愿信息确认

考生志愿信息提交后，确认点管理人员现场打印志愿确认表，由考生本人现场签字确认，他人不得代签。

考生未按要求按时签字确认的，或由他人代为签字的，后果由考生本人负责。

四、应急预案

1. 志愿采集确认点出现不能联网等情况，计算机技术人员立即排查故障，短时间内无法排除的，立即报当地招办，由当地招办统一协调向其它志愿采集确认点分流考生或启用备用志愿采集确认点。

2. 出现大面积无法联网填报志愿或省考试院网络无法访问等情况，各级教育招生考试机构应立即报省考试院，同时启用单机版志愿信息采集软件采集志愿信息，采集完成后逐级汇总上报。

3. 考生遗忘密码且无法找回，由各级教育招生考试机构核查考生身份后通过管理后台重置密码。

五、工作要求

1. 志愿网上采集事关考生的切身利益，事关社会稳定。各级教育招生考试机构务必本着对考生负责的态度结合本地实际加强软、硬件建设，落实好场地和设备以及志愿填报期间的电力保障，加强工作人员培训和对考生的宣传、服务等工作。

2. 提高认识，加强领导，高度重视高考考生志愿信息网上填报工作。各级教育招生考试机构主要领导对本辖区志愿信息采集的组织、管理工作负总责，为本辖区志愿网上填报工作第一责任人，各志愿填报确认点负责人和工作人员为本志愿采集确认点直接责任人。各级教育招生考试机构应精心组织实施，落实招生考试工作责任制与责任追究制，确保志愿信息网上填报工作平稳、有序、顺利。

3. 志愿网上填报取消了传统的志愿卡，志愿信息确认表是考生志愿信息的唯一纸质载体，经考生亲笔签字的志愿信息确认表是表明考生填报内容的具有法律效力的唯一材料。各级教育招生考试机构务必落实志愿确认环节，务必做到一人一表，务必做到由考生本人填报、本人确认，务必妥善保存志愿确认表，确保填报志愿人数和确认表数吻合，并一一对应。考生志愿信息确认表随考生体检表、报名登记表等材料一并装入档案袋。

4. 周密组织，规范信息采集工作流程。各级教育招生考试机构应针对考生信息采集工作特点和考生电子档案信息采集过程的新变化，并结合本地实际制定详细的实施办法、管理制度和应急预案，建立健全与志愿信息采集工作相适应的管理制度，加强对相关工作人员的纪律和业务培训。

5. 加强志愿填报现场管理，杜绝代填志愿现象。志愿信息填报过程中，各志愿确认点须加强对志愿填报现场的管理，严禁无关人员进入填报现场。加强对考生的教育宣传，避免考生之间代为填报。志愿填报点在志愿填报期间须启用视频监控并录像，以备查阅。

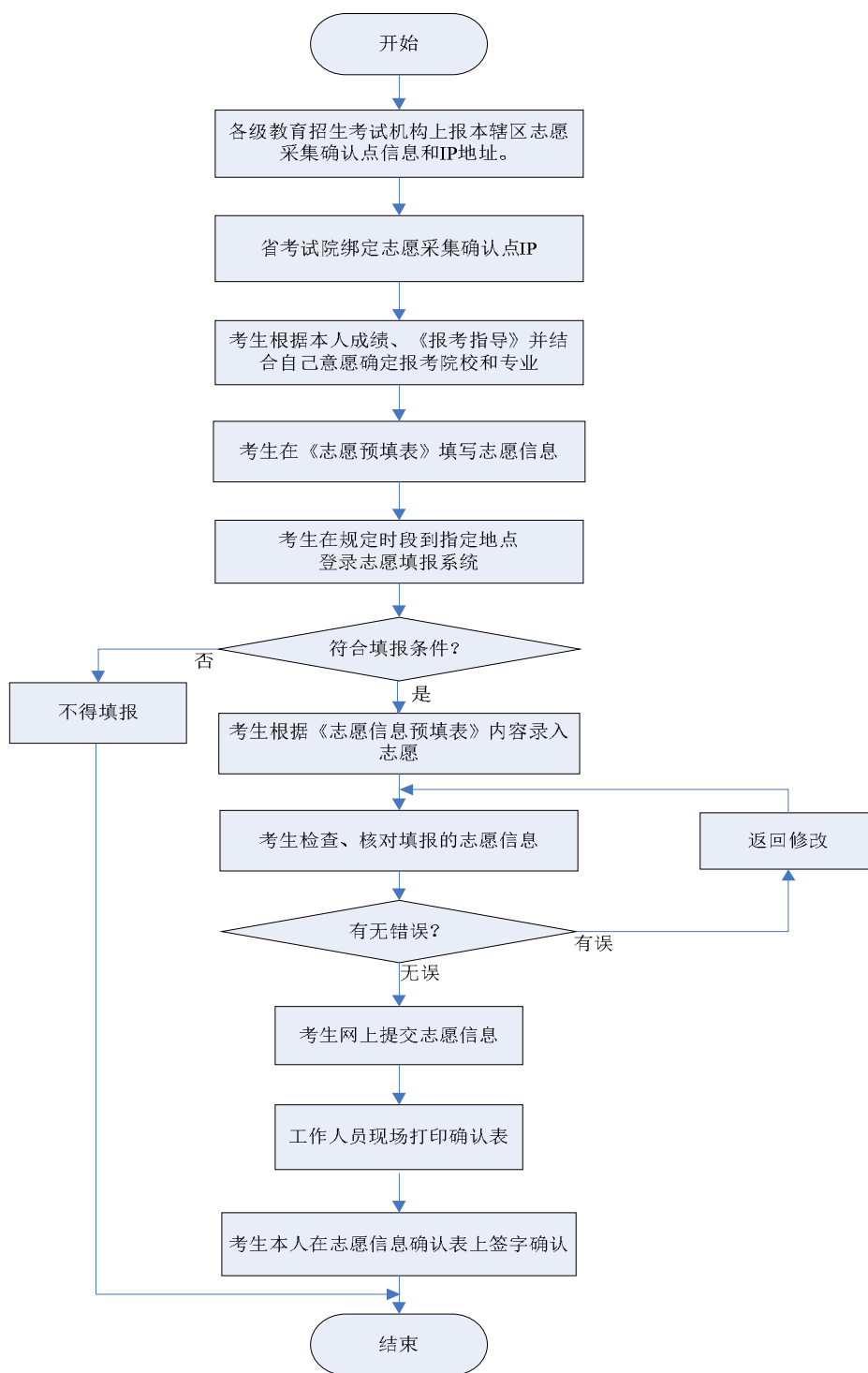
本实施办法由安徽省教育招生考试院负责解释。

附件：1. 志愿网上填报操作流程图

2. 志愿信息预填表（表样）

附件 1:

志愿网上填报操作流程



附件二：

志愿信息预填表（表样）
安徽省 2017 年普通高校招生志愿预填表（艺术类）
（使用校考成绩录取的院校）

考生信息	姓名	考生号	身份证号	
第一批（使用校考专业成绩的本科院校）				
院校代码	院校名称	专业代码	专业名称	专业服从
第三批（除第一批以外的使用校考专业成绩的本科院校）				
院校代码	院校名称	专业代码	专业名称	专业服从
第五批（使用校考专业成绩的高职<专科>院校）				
院校代码	院校名称	专业代码	专业名称	专业服从

注：1. 填报某校“专业服从”即表示服从该校在当前批次、当前科类各招生专业间调剂。2. 志愿预填表各类批次排序不分先后，正式录取投档规则按相关文件执行。

安徽省 2017 年普通高校招生志愿预填表（艺术类） 第二批（使用省统考专业成绩的本科院校）

考生信息		姓名	考生号	身份证号			
院校代码	院校名称		专业				专业服从
A			代码 1	专业名称 1	代码 2	专业名称 2	
			代码 3	专业名称 3	代码 4	专业名称 4	
B			代码 1	专业名称 1	代码 2	专业名称 2	
			代码 3	专业名称 3	代码 4	专业名称 4	
C			代码 1	专业名称 1	代码 2	专业名称 2	
			代码 3	专业名称 3	代码 4	专业名称 4	
D			代码 1	专业名称 1	代码 2	专业名称 2	
			代码 3	专业名称 3	代码 4	专业名称 4	
E			代码 1	专业名称 1	代码 2	专业名称 2	
			代码 3	专业名称 3	代码 4	专业名称 4	
F			代码 1	专业名称 1	代码 2	专业名称 2	
			代码 3	专业名称 3	代码 4	专业名称 4	
G			代码 1	专业名称 1	代码 2	专业名称 2	
			代码 3	专业名称 3	代码 4	专业名称 4	
H			代码 1	专业名称 1	代码 2	专业名称 2	
			代码 3	专业名称 3	代码 4	专业名称 4	
安徽大学（9001）、安徽师范大学（9008）、合肥师范学院（9109）音乐表演专业							
院校代码	院校名称		专业代码	专业名称			

注：1. 填报某校“专业服从”即表示服从该校在当前批次、当前科类各招生专业间调剂。2. 志愿预填表各类批次排序不分先后，正式录取投档规则按相关文件执行。

安徽省 2017 年普通高校招生志愿预填表（艺术类）

第四批（使用省统考专业成绩的高职<专科>院校）

考生信息		姓名	考生号		身份证号		
院校代码	院校名称		专业				专业服从
A			代码 1	专业名称 1	代码 2	专业名称 2	
			代码 3	专业名称 3	代码 4	专业名称 4	
B			代码 1	专业名称 1	代码 2	专业名称 2	
			代码 3	专业名称 3	代码 4	专业名称 4	
C			代码 1	专业名称 1	代码 2	专业名称 2	
			代码 3	专业名称 3	代码 4	专业名称 4	
D			代码 1	专业名称 1	代码 2	专业名称 2	
			代码 3	专业名称 3	代码 4	专业名称 4	
E			代码 1	专业名称 1	代码 2	专业名称 2	
			代码 3	专业名称 3	代码 4	专业名称 4	
F			代码 1	专业名称 1	代码 2	专业名称 2	
			代码 3	专业名称 3	代码 4	专业名称 4	
G			代码 1	专业名称 1	代码 2	专业名称 2	
			代码 3	专业名称 3	代码 4	专业名称 4	
H			代码 1	专业名称 1	代码 2	专业名称 2	
			代码 3	专业名称 3	代码 4	专业名称 4	

注：1. 填报某校“专业服从”即表示服从该校在当前批次、当前科类各招生专业间调剂。2. 志愿预填表各类批次排序不分先后，正式录取投档规则按相关文件执行。

安徽省 2017 年普通高校招生志愿预填表（体育类）

第一批（本科院校）

考生信息		姓名	考生号		身份证号		
院校代码	院校名称		专业				专业服从
A			代码 1	专业名称 1	代码 2	专业名称 2	
			代码 3	专业名称 3	代码 4	专业名称 4	
B			代码 1	专业名称 1	代码 2	专业名称 2	
			代码 3	专业名称 3	代码 4	专业名称 4	
C			代码 1	专业名称 1	代码 2	专业名称 2	
			代码 3	专业名称 3	代码 4	专业名称 4	
D			代码 1	专业名称 1	代码 2	专业名称 2	
			代码 3	专业名称 3	代码 4	专业名称 4	
E			代码 1	专业名称 1	代码 2	专业名称 2	
			代码 3	专业名称 3	代码 4	专业名称 4	
F			代码 1	专业名称 1	代码 2	专业名称 2	
			代码 3	专业名称 3	代码 4	专业名称 4	

注：1. 填报某校“专业服从”即表示服从该校在当前批次、当前科类各招生专业间调剂。2. 志愿预填表各类批次排序不分先后，正式录取投档规则按相关文件执行。

安徽省 2017 年普通高校招生志愿预填表（体育类）

第二批（高职<专科>院校）

考生信息		姓名	考生号		身份证号		
院校代码	院校名称		专业				专业服从
A			代码 1	专业名称 1	代码 2	专业名称 2	
			代码 3	专业名称 3	代码 4	专业名称 4	
B			代码 1	专业名称 1	代码 2	专业名称 2	
			代码 3	专业名称 3	代码 4	专业名称 4	
C			代码 1	专业名称 1	代码 2	专业名称 2	
			代码 3	专业名称 3	代码 4	专业名称 4	
D			代码 1	专业名称 1	代码 2	专业名称 2	
			代码 3	专业名称 3	代码 4	专业名称 4	
E			代码 1	专业名称 1	代码 2	专业名称 2	
			代码 3	专业名称 3	代码 4	专业名称 4	
F			代码 1	专业名称 1	代码 2	专业名称 2	
			代码 3	专业名称 3	代码 4	专业名称 4	

注：1. 填报某校“专业服从”即表示服从该校在当前批次、当前科类各招生专业间调剂。2. 志愿预填表各类批次排序不分先后，正式录取投档规则按相关文件执行。

安徽省 2017 年普通高校招生志愿预填表（文理科提前批次本科）

提前批次本科院校——军事院校

考生信息		姓名	考生号		身份证号			
院校代码	院校名称		专业				专业服从	院校服从
A			代码 1	专业名称 1	代码 2	专业名称 2		
			代码 3	专业名称 3	代码 4	专业名称 4		
B			代码 1	专业名称 1	代码 2	专业名称 2		
			代码 3	专业名称 3	代码 4	专业名称 4		
C			代码 1	专业名称 1	代码 2	专业名称 2		
			代码 3	专业名称 3	代码 4	专业名称 4		
D			代码 1	专业名称 1	代码 2	专业名称 2		
			代码 3	专业名称 3	代码 4	专业名称 4		
E			代码 1	专业名称 1	代码 2	专业名称 2		
			代码 3	专业名称 3	代码 4	专业名称 4		
F			代码 1	专业名称 1	代码 2	专业名称 2		
			代码 3	专业名称 3	代码 4	专业名称 4		

注：1. 本科提前批分为军事、公安（含公安现役）、免费师范、免费医学定向和其他（含定向培养乡村教师）共 5 类。考生只可选报一类，多选视为无效志愿。2. 填报某校“专业服从”即表示服从该校在当前批次、当前科类各招生专业间调剂。3. 填报“院校服从”即表示在该类院校间服从调剂。4. 志愿预填表各类批次排序不分先后，正式录取投档规则按相关文件执行。

安徽省 2017 年普通高校招生志愿预填表（文理科提前批次本科）

提前批次本科院校——免费师范生

考生信息		姓名	考生号		身份证号			
院校 代码	院校名称		专业				专业 服从	院校 服从
A			代码 1	专业名称 1	代码 2	专业名称 2		
			代码 3	专业名称 3	代码 4	专业名称 4		
B			代码 1	专业名称 1	代码 2	专业名称 2		
			代码 3	专业名称 3	代码 4	专业名称 4		
C			代码 1	专业名称 1	代码 2	专业名称 2		
			代码 3	专业名称 3	代码 4	专业名称 4		
D			代码 1	专业名称 1	代码 2	专业名称 2		
			代码 3	专业名称 3	代码 4	专业名称 4		
E			代码 1	专业名称 1	代码 2	专业名称 2		
			代码 3	专业名称 3	代码 4	专业名称 4		
F			代码 1	专业名称 1	代码 2	专业名称 2		
			代码 3	专业名称 3	代码 4	专业名称 4		

注：1. 本科提前批分为军事、公安（含公安现役）、免费师范、免费医学定向和其他（含定向培养乡村教师）共 5 类。考生只可选报一类，多选视为无效志愿。2. 填报某校“专业服从”即表示服从该校在当前批次、当前科类各招生专业间调剂。3. 填报“院校服从”即表示在该类院校间服从调剂。4. 志愿预填表各类批次排序不分先后，正式录取投档规则按相关文件执行。

安徽省 2017 年普通高校招生志愿预填表（文理科提前批次本科）

农村订单定向医学生免费培养计划

考生信息		姓名	考生号		身份证号	
院校 代码	院校名称		专业			
			代码 1	专业名称 1	代码 2	专业名称 2
A						
			代码 3	专业名称 3	代码 4	专业名称 4
B			代码 1	专业名称 1	代码 2	专业名称 2
			代码 3	专业名称 3	代码 4	专业名称 4
C			代码 1	专业名称 1	代码 2	专业名称 2
			代码 3	专业名称 3	代码 4	专业名称 4
D			代码 1	专业名称 1	代码 2	专业名称 2
			代码 3	专业名称 3	代码 4	专业名称 4
E			代码 1	专业名称 1	代码 2	专业名称 2
			代码 3	专业名称 3	代码 4	专业名称 4
F			代码 1	专业名称 1	代码 2	专业名称 2
			代码 3	专业名称 3	代码 4	专业名称 4

注：1. 本科提前批分为军事、公安（含公安现役）、免费师范、免费医学定向和其他（含定向培养乡村教师）共 5 类。考生只可选报一类，多选视为无效志愿。2. 填报某校“专业服从”即表示服从该校在当前批次、当前科类各招生专业间调剂。3. 填报“院校服从”即表示在该类院校间服从调剂。4. 志愿预填表各类批次排序不分先后，正式录取投档规则按相关文件执行。

安徽省 2017 年普通高校招生志愿预填表（文理科提前批次本科）

提前批次本科院校——公安（含公安现役）及其他类（含定向培养乡村教师）

考生信息		姓名	考生号		身份证号	
院校 代码	院校名称	专业				专业 服从
		代码 1	专业名称 1	代码 2	专业名称 2	
		代码 3	专业名称 3	代码 4	专业名称 4	

注：1. 本科提前批分为军事、公安（含公安现役）、免费师范、免费医学定向和其他（含定向培养乡村教师）共 5 类。考生只可选报一类，多选视为无效志愿。2. **报考定向培养乡村教师的考生只能填报自己户籍所在县对应的定向计划。**3. 填报某校“专业服从”即表示服从该校在当前批次、当前科类各招生专业间调剂。3. 填报“院校服从”即表示在该类院校间服从调剂。4. 志愿预填表各类批次排序不分先后，正式录取投档规则按相关文件执行。

安徽省 2017 年普通高校招生志愿预填表（文理科提前批次本科）

面向农村贫困地区定向招生专项计划（国家专项计划）

考生信息		姓名	考生号			身份证号		
院校 代码 A	院校名称	专业						专业 服从
		代码 1	专业名称 1	代码 2	专业名称 2	代码 3	专业名称 3	
		代码 4	专业名称 4	代码 5	专业名称 5	代码 6	专业名称 6	
院校 代码 B	院校名称	专业						专业 服从
		代码 1	专业名称 1	代码 2	专业名称 2	代码 3	专业名称 3	
		代码 4	专业名称 4	代码 5	专业名称 5	代码 6	专业名称 6	
院校 代码 C	院校名称	专业						专业 服从
		代码 1	专业名称 1	代码 2	专业名称 2	代码 3	专业名称 3	
		代码 4	专业名称 4	代码 5	专业名称 5	代码 6	专业名称 6	
院校 代码 D	院校名称	专业						专业 服从
		代码 1	专业名称 1	代码 2	专业名称 2	代码 3	专业名称 3	
		代码 4	专业名称 4	代码 5	专业名称 5	代码 6	专业名称 6	
院校 代码 E	院校名称	专业						专业 服从
		代码 1	专业名称 1	代码 2	专业名称 2	代码 3	专业名称 3	
		代码 4	专业名称 4	代码 5	专业名称 5	代码 6	专业名称 6	
院校 代码 F	院校名称	专业						专业 服从
		代码 1	专业名称 1	代码 2	专业名称 2	代码 3	专业名称 3	
		代码 4	专业名称 4	代码 5	专业名称 5	代码 6	专业名称 6	

注：1. 填报某校“专业服从”即表示服从该校在当前批次、当前科类各招生专业间调剂。2. 面向农村贫困地区定向招生专项计划（国家专项计划）的院校代码和专业代码请查询安徽省教育招生考试院网站（www.ahzskss.cn）。3. 北京师范大学“体育教育”专业仅限体育类考生填报，录取时先于其他国家专项计划志愿投档。4. 志愿预填表各类批次排序不分先后，正式录取投档规则按相关文件执行。

安徽省 2017 年普通高校招生志愿预填表 (文理科提前批次本科) (表 6)
(地方专项计划、自主招生、高校专项计划及试点学院)

考生信息		姓名	考生号	身份证号				
省属重点高校招收农村学生专项计划 (地方专项计划)								
院校 代码 A	院校名称	专业						专业 服从
		代码 1	专业名称 1	代码 2	专业名称 2	代码 3	专业名称 3	
		代码 4	专业名称 4	代码 5	专业名称 5	代码 6	专业名称 6	
院校 代码 B	院校名称	专业						专业 服从
		代码 1	专业名称 1	代码 2	专业名称 2	代码 3	专业名称 3	
		代码 4	专业名称 4	代码 5	专业名称 5	代码 6	专业名称 6	
院校 代码 C	院校名称	专业						专业 服从
		代码 1	专业名称 1	代码 2	专业名称 2	代码 3	专业名称 3	
		代码 4	专业名称 4	代码 5	专业名称 5	代码 6	专业名称 6	
院校 代码 D	院校名称	专业						专业 服从
		代码 1	专业名称 1	代码 2	专业名称 2	代码 3	专业名称 3	
		代码 4	专业名称 4	代码 5	专业名称 5	代码 6	专业名称 6	
院校 代码 E	院校名称	专业						专业 服从
		代码 1	专业名称 1	代码 2	专业名称 2	代码 3	专业名称 3	
		代码 4	专业名称 4	代码 5	专业名称 5	代码 6	专业名称 6	
院校 代码 F	院校名称	专业						专业 服从
		代码 1	专业名称 1	代码 2	专业名称 2	代码 3	专业名称 3	
		代码 4	专业名称 4	代码 5	专业名称 5	代码 6	专业名称 6	
自主招生 (含农村学生单独招生 < 高校专项计划 >) 和试点学院								
院校 代码	院校名称	专业						专业 服从
		代码 1	专业名称 1	代码 2	专业名称 2	代码 3	专业名称 3	
		代码 4	专业名称 4	代码 5	专业名称 5	代码 6	专业名称 6	

注：1. 填报某校“专业服从”即表示服从该校在当前批次、当前科类各招生专业间调剂。2. 省属重点高校招收农村学生专项计划 (地方专项计划)、自主招生 (含农村学生单独招生 < 高校专项计划 >) 和试点学院的院校代码和专业代码请查询安徽省教育招生考试院网站 (www.ahzsks.cn)。3. 志愿预填表各类批次排序不分先后，正式录取投档规则按相关文件执行。

安徽省 2017 年普通高校招生志愿预填表 (普通文理科高职<专科>提前批)

定向培养士官

考生信息		姓名	考生号		身份证号		
院校代码	院校名称		专业				专业服从
A			代码 1	专业名称 1	代码 2	专业名称 2	
			代码 3	专业名称 3	代码 4	专业名称 4	
B			代码 1	专业名称 1	代码 2	专业名称 2	
			代码 3	专业名称 3	代码 4	专业名称 4	
C			代码 1	专业名称 1	代码 2	专业名称 2	
			代码 3	专业名称 3	代码 4	专业名称 4	
D			代码 1	专业名称 1	代码 2	专业名称 2	
			代码 3	专业名称 3	代码 4	专业名称 4	
E			代码 1	专业名称 1	代码 2	专业名称 2	
			代码 3	专业名称 3	代码 4	专业名称 4	
F			代码 1	专业名称 1	代码 2	专业名称 2	
			代码 3	专业名称 3	代码 4	专业名称 4	

注：1. 高职（专科）提前批分为直招士官、免费医学定向、公安和其他共四类。考生只可选报一类，多选视为无效志愿。
 2. 填报某校“专业服从”即表示服从该校在当前批次、当前科类各招生专业间调剂。3. 志愿预填表各类批次排序不分先后，正式录取投档规则按相关文件执行。

安徽省 2017 年普通高校招生志愿预填表 (普通文理科高职<专科>提前批)

农村订单定向医学生免费培养计划

考生信息		姓名	考生号	身份证号		
院校 代码	院校名称		专业			
A			代码 1	专业名称 1	代码 2	专业名称 2
			代码 3	专业名称 3	代码 4	专业名称 4
B			代码 1	专业名称 1	代码 2	专业名称 2
			代码 3	专业名称 3	代码 4	专业名称 4
C			代码 1	专业名称 1	代码 2	专业名称 2
			代码 3	专业名称 3	代码 4	专业名称 4
D			代码 1	专业名称 1	代码 2	专业名称 2
			代码 3	专业名称 3	代码 4	专业名称 4
E			代码 1	专业名称 1	代码 2	专业名称 2
			代码 3	专业名称 3	代码 4	专业名称 4
F			代码 1	专业名称 1	代码 2	专业名称 2
			代码 3	专业名称 3	代码 4	专业名称 4

注：1. 高职（专科）提前批分为直招士官、免费医学定向、公安和其他共四类。考生只可选报一类，多选视为无效志愿。
 2. 填报某校“专业服从”即表示服从该校在当前批次、当前科类各招生专业间调剂。3. 志愿预填表各类批次排序不分先后，正式录取投档规则按相关文件执行。

安徽省 2017 年普通高校招生志愿预填表 (普通文理科高职<专科>提前批)

提前批高职 (专科) 院校——公安及其他类

考生信息		姓名		考生号		身份证号	
院校 代码	院校名称	专业				专业 服从	
		代码 1	专业名称 1	代码 2	专业名称 2		
		代码 3	专业名称 3	代码 4	专业名称 4		

注：1. 高职（专科）提前批分为直招士官、免费医学定向、公安和其他共四类。考生只可选报一类，多选视为无效志愿。
 2. 填报某校“专业服从”即表示服从该校在当前批次、当前科类各招生专业间调剂。3. 志愿预填表各类批次排序不分先后，正式录取投档规则按相关文件执行。

安徽省 2017 年普通高校招生志愿预填表 (普通文理科本科第一批院校)

考生基本信息		姓名	考生号			身份证号		
院校 代码 A	院校名称	专业						专业 服从
		代码 1	专业名称 1	代码 2	专业名称 2	代码 3	专业名称 3	
		代码 4	专业名称 4	代码 5	专业名称 5	代码 6	专业名称 6	
院校 代码 B	院校名称	专业						专业 服从
		代码 1	专业名称 1	代码 2	专业名称 2	代码 3	专业名称 3	
		代码 4	专业名称 4	代码 5	专业名称 5	代码 6	专业名称 6	
院校 代码 C	院校名称	专业						专业 服从
		代码 1	专业名称 1	代码 2	专业名称 2	代码 3	专业名称 3	
		代码 4	专业名称 4	代码 5	专业名称 5	代码 6	专业名称 6	
院校 代码 D	院校名称	专业						专业 服从
		代码 1	专业名称 1	代码 2	专业名称 2	代码 3	专业名称 3	
		代码 4	专业名称 4	代码 5	专业名称 5	代码 6	专业名称 6	
院校 代码 E	院校名称	专业						专业 服从
		代码 1	专业名称 1	代码 2	专业名称 2	代码 3	专业名称 3	
		代码 4	专业名称 4	代码 5	专业名称 5	代码 6	专业名称 6	
院校 代码 F	院校名称	专业						专业 服从
		代码 1	专业名称 1	代码 2	专业名称 2	代码 3	专业名称 3	
		代码 4	专业名称 4	代码 5	专业名称 5	代码 6	专业名称 6	
少数民族预科班								
院校代码	院校名称	专业代码	专业名称					

注：填报某校“专业服从”即表示服从该校在当前批次、当前科类各招生专业间调剂。2. 志愿预填表各类批次排序不分先后，正式录取投档规则按相关文件执行。

安徽省 2017 年普通高校招生志愿预填表 (普通文理科本科第二批院校)

考生基本信息		姓名	考生号			身份证号		
院校 代码 A	院校名称	专业						专业 服从
		代码 1	专业名称 1	代码 2	专业名称 2	代码 3	专业名称 3	
		代码 4	专业名称 4	代码 5	专业名称 5	代码 6	专业名称 6	
院校 代码 B	院校名称	专业						专业 服从
		代码 1	专业名称 1	代码 2	专业名称 2	代码 3	专业名称 3	
		代码 4	专业名称 4	代码 5	专业名称 5	代码 6	专业名称 6	
院校 代码 C	院校名称	专业						专业 服从
		代码 1	专业名称 1	代码 2	专业名称 2	代码 3	专业名称 3	
		代码 4	专业名称 4	代码 5	专业名称 5	代码 6	专业名称 6	
院校 代码 D	院校名称	专业						专业 服从
		代码 1	专业名称 1	代码 2	专业名称 2	代码 3	专业名称 3	
		代码 4	专业名称 4	代码 5	专业名称 5	代码 6	专业名称 6	
院校 代码 E	院校名称	专业						专业 服从
		代码 1	专业名称 1	代码 2	专业名称 2	代码 3	专业名称 3	
		代码 4	专业名称 4	代码 5	专业名称 5	代码 6	专业名称 6	
院校 代码 F	院校名称	专业						专业 服从
		代码 1	专业名称 1	代码 2	专业名称 2	代码 3	专业名称 3	
		代码 4	专业名称 4	代码 5	专业名称 5	代码 6	专业名称 6	
院校 代码 G	院校名称	专业						专业 服从
		代码 1	专业名称 1	代码 2	专业名称 2	代码 3	专业名称 3	
		代码 4	专业名称 4	代码 5	专业名称 5	代码 6	专业名称 6	

(未完 接下表)

安徽省 2017 年普通高校招生志愿预填表（普通文理科本科第二批院校）

（接上表）

院校 代码 H	院校名称	专业						专业 服从
		代码 1	专业名称 1	代码 2	专业名称 2	代码 3	专业名称 3	
		代码 4	专业名称 4	代码 5	专业名称 5	代码 6	专业名称 6	
院校 代码 I	院校名称	专业						专业 服从
		代码 1	专业名称 1	代码 2	专业名称 2	代码 3	专业名称 3	
		代码 4	专业名称 4	代码 5	专业名称 5	代码 6	专业名称 6	
院校 代码 J	院校名称	专业						专业 服从
		代码 1	专业名称 1	代码 2	专业名称 2	代码 3	专业名称 3	
		代码 4	专业名称 4	代码 5	专业名称 5	代码 6	专业名称 6	
民族班								
院校代码	院校名称	专业					专业 服从	
		代码 1	专业名称 1	代码 2	专业名称 2			
少数民族预科班								
院校代码	院校名称	专业代码	专业名称					

注：1. 填报某校“专业服从”即表示服从该校在当前批次、当前科类各招生专业间调剂。2. 志愿预填表各类批次排序不分先后，正式录取投档规则按相关文件执行。

安徽省 2017 年普通高校招生志愿预填表（普通文理科高职<专科>）

考生基本信息	姓名	考生号	身份证号					
院校 代码 A	院校名称	专业						专业 服从
		代码 1	专业名称 1	代码 2	专业名称 2	代码 3	专业名称 3	
		代码 4	专业名称 4	代码 5	专业名称 5	代码 6	专业名称 6	
院校 代码 B	院校名称	专业						专业 服从
		代码 1	专业名称 1	代码 2	专业名称 2	代码 3	专业名称 3	
		代码 4	专业名称 4	代码 5	专业名称 5	代码 6	专业名称 6	
院校 代码 C	院校名称	专业						专业 服从
		代码 1	专业名称 1	代码 2	专业名称 2	代码 3	专业名称 3	
		代码 4	专业名称 4	代码 5	专业名称 5	代码 6	专业名称 6	
院校 代码 D	院校名称	专业						专业 服从
		代码 1	专业名称 1	代码 2	专业名称 2	代码 3	专业名称 3	
		代码 4	专业名称 4	代码 5	专业名称 5	代码 6	专业名称 6	
院校 代码 E	院校名称	专业						专业 服从
		代码 1	专业名称 1	代码 2	专业名称 2	代码 3	专业名称 3	
		代码 4	专业名称 4	代码 5	专业名称 5	代码 6	专业名称 6	
院校 代码 F	院校名称	专业						专业 服从
		代码 1	专业名称 1	代码 2	专业名称 2	代码 3	专业名称 3	
		代码 4	专业名称 4	代码 5	专业名称 5	代码 6	专业名称 6	
民族班								
院校代码	院校名称	专业						专业 服从
		代码 1	专业名称 1	代码 2	专业名称 2	代码 3	专业名称 3	
少数民族预科班								
院校代码	院校名称	专业代码	专业名称					

注：1. 填报某校“专业服从”即表示服从该校在当前批次、当前科类各招生专业间调剂。2. 志愿预填表各类批次排序不分先后，正式录取投档规则按相关文件执行。